

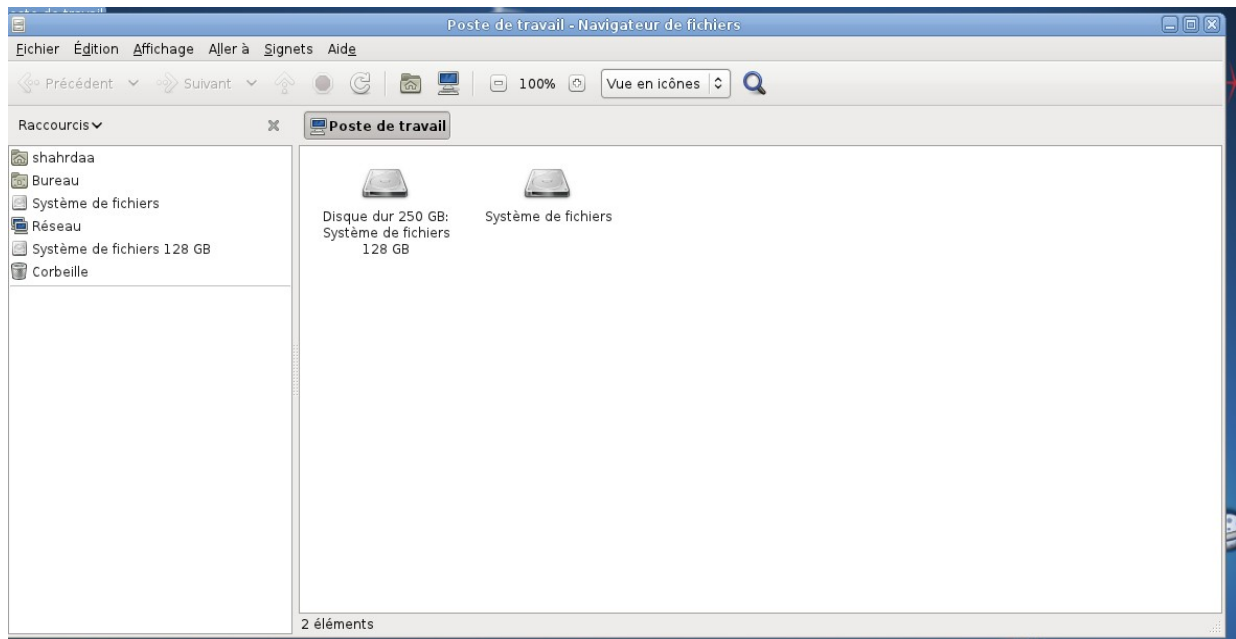
Manipulation préalable pour accéder à l'environnement technique :

Etape 1 – se connecter avec son compte linux (login/password)

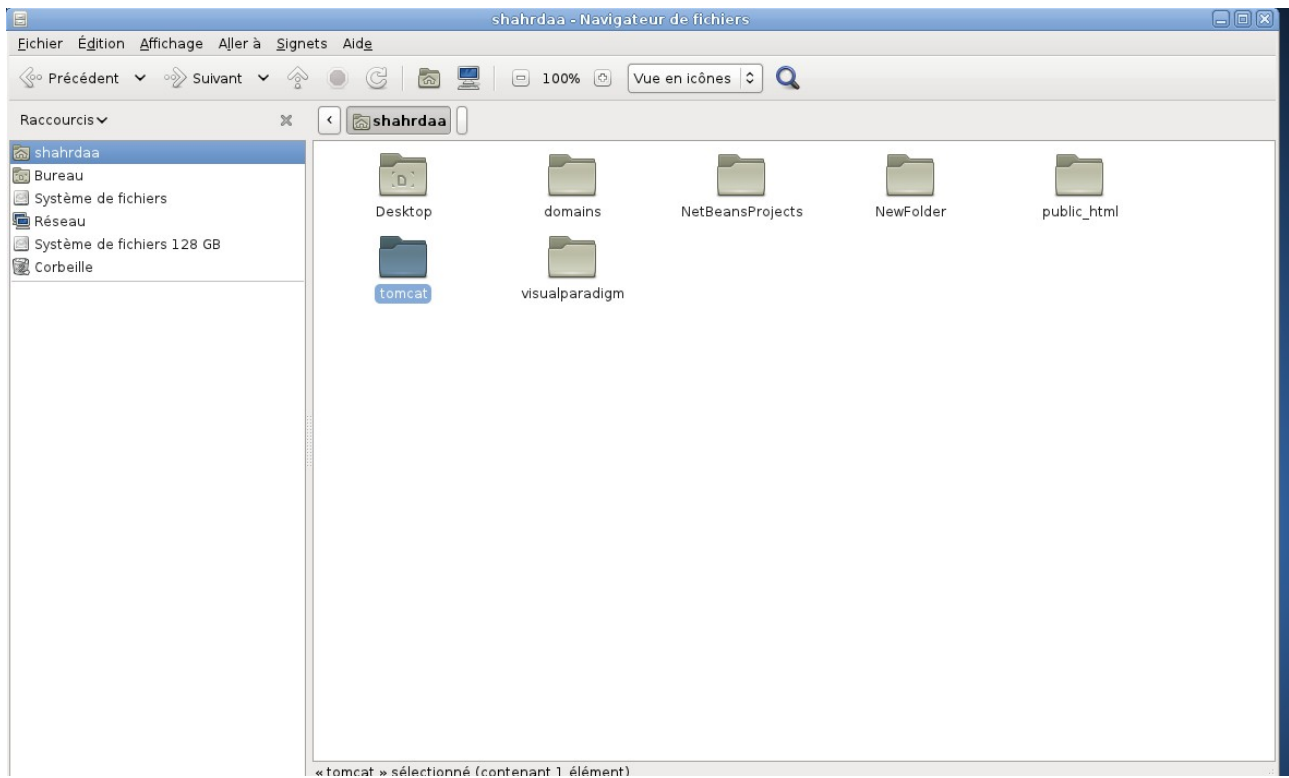
Etape 2 : copie du repertoire tomcat 7.0.27 dans le dossier personnel :

1 – double cliquer sur l'icône « Poste de travail »

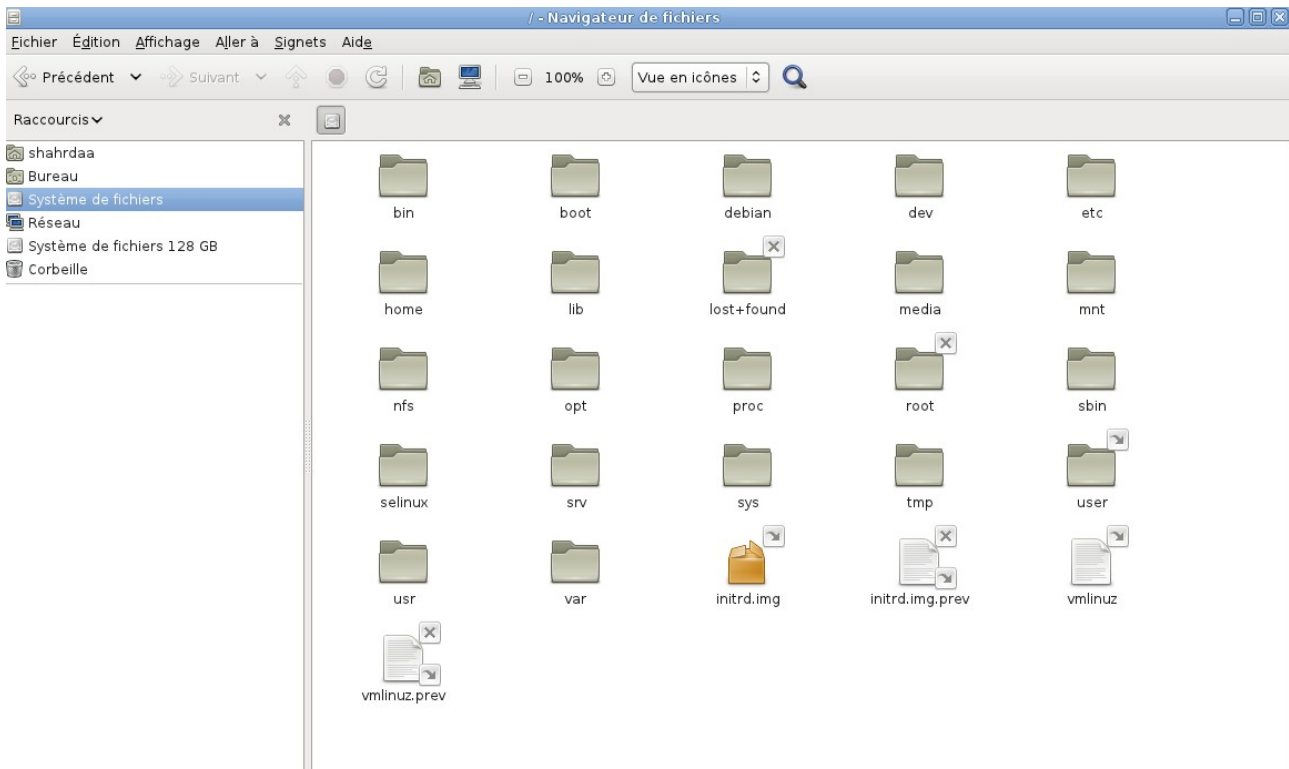
l'écran suivant est affiché :



2 – cliquer sur le repertoire personnel et créer un nouveau dossier que vous appelez «tomcat »

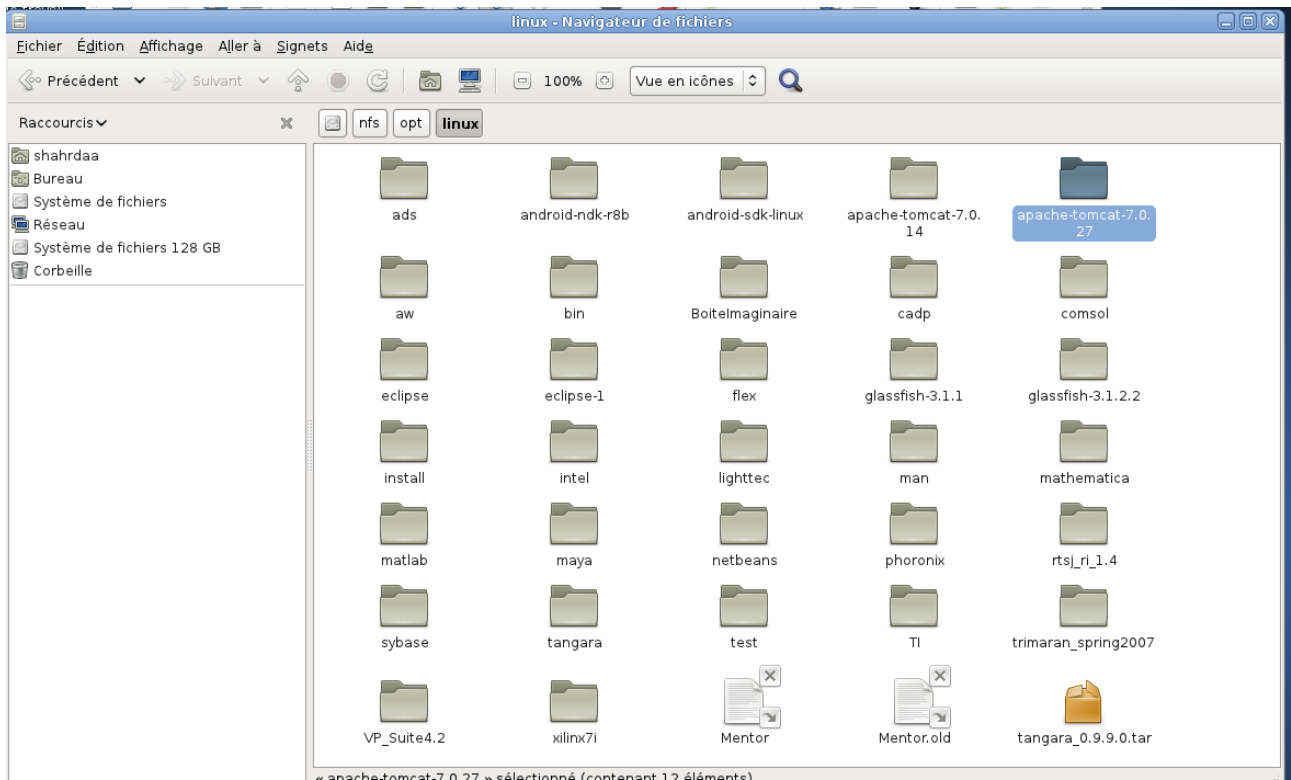


3 – aller dans le repertoire system de fichier, l'écran suivant est affiché :

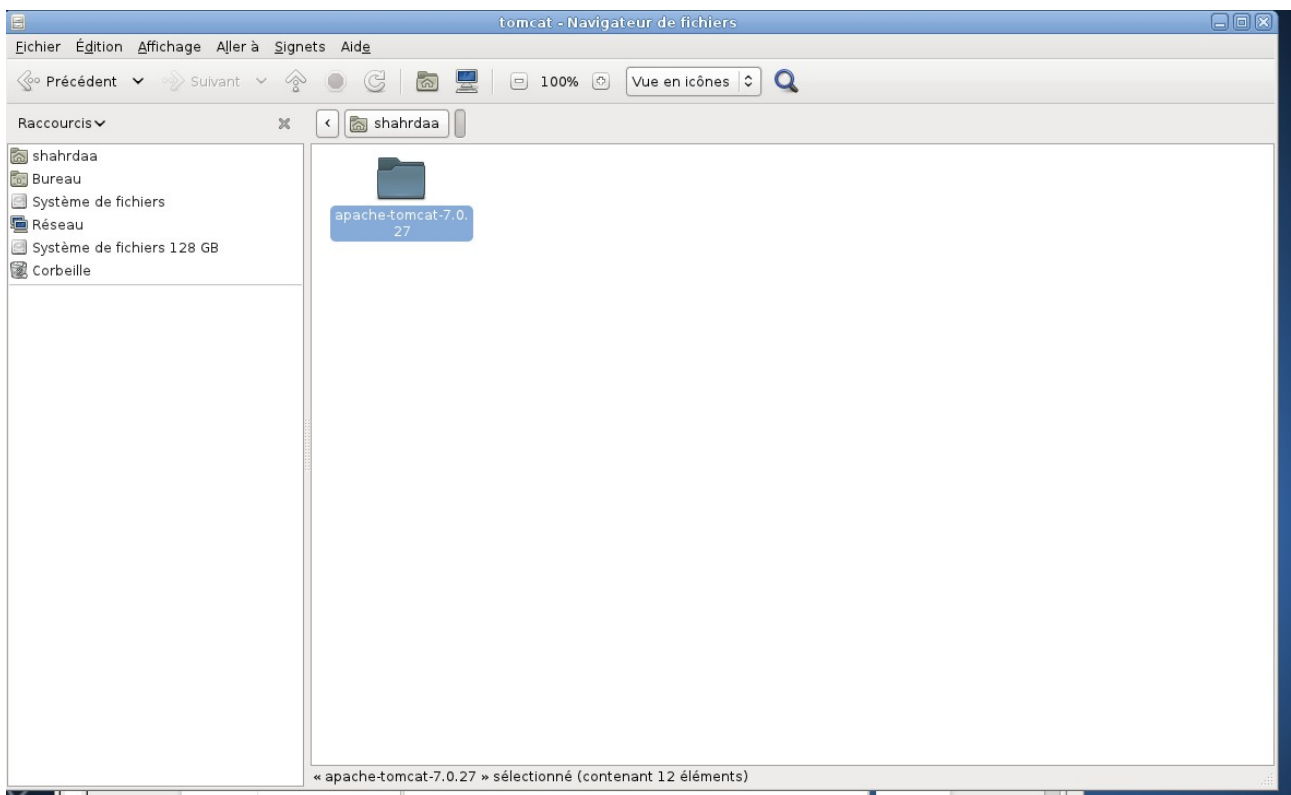


4 – aller dans le repertoire « nfs/opt/linux » :

- sélectionner le repertoire «apache-tomcat-7.0.27 » ,
- et avec clic droit de la souris cliquer sur « copier »



5 – coller le répertoire : apache-tomcat-7.0.27 dans le repertoire tomcat du dossier personnel :

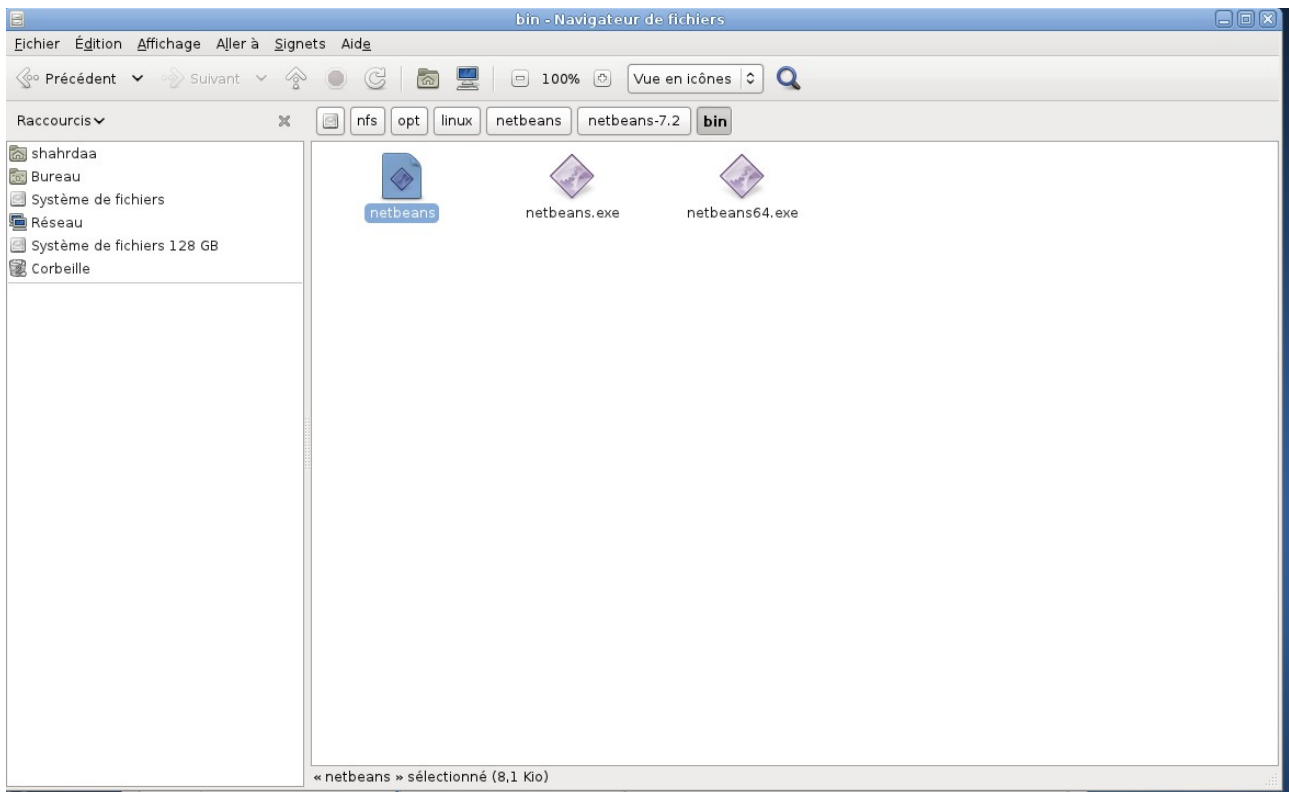


Etape III : Lancer Netbeans :

- 1 – aller dans le repertoire « système de fichiers »,
– aller dans le sous dossier nfs/opt/linux/netbeans/netbeans-7.2/bin
–



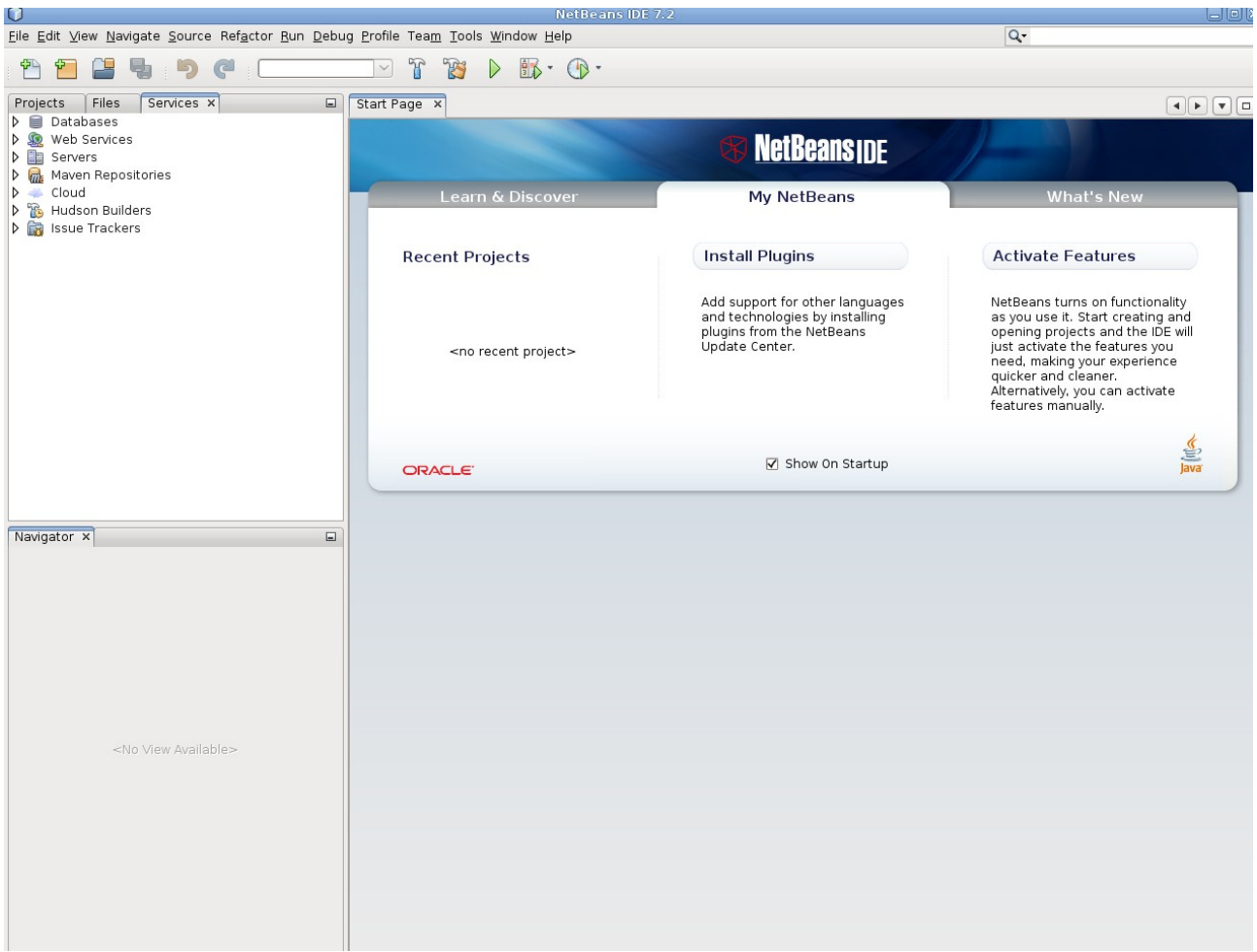
- cliquer sur l'icône netbeans



- 2 – l'écran suivant est affiché, il faut sélectionner «lancer dans un terminal » :

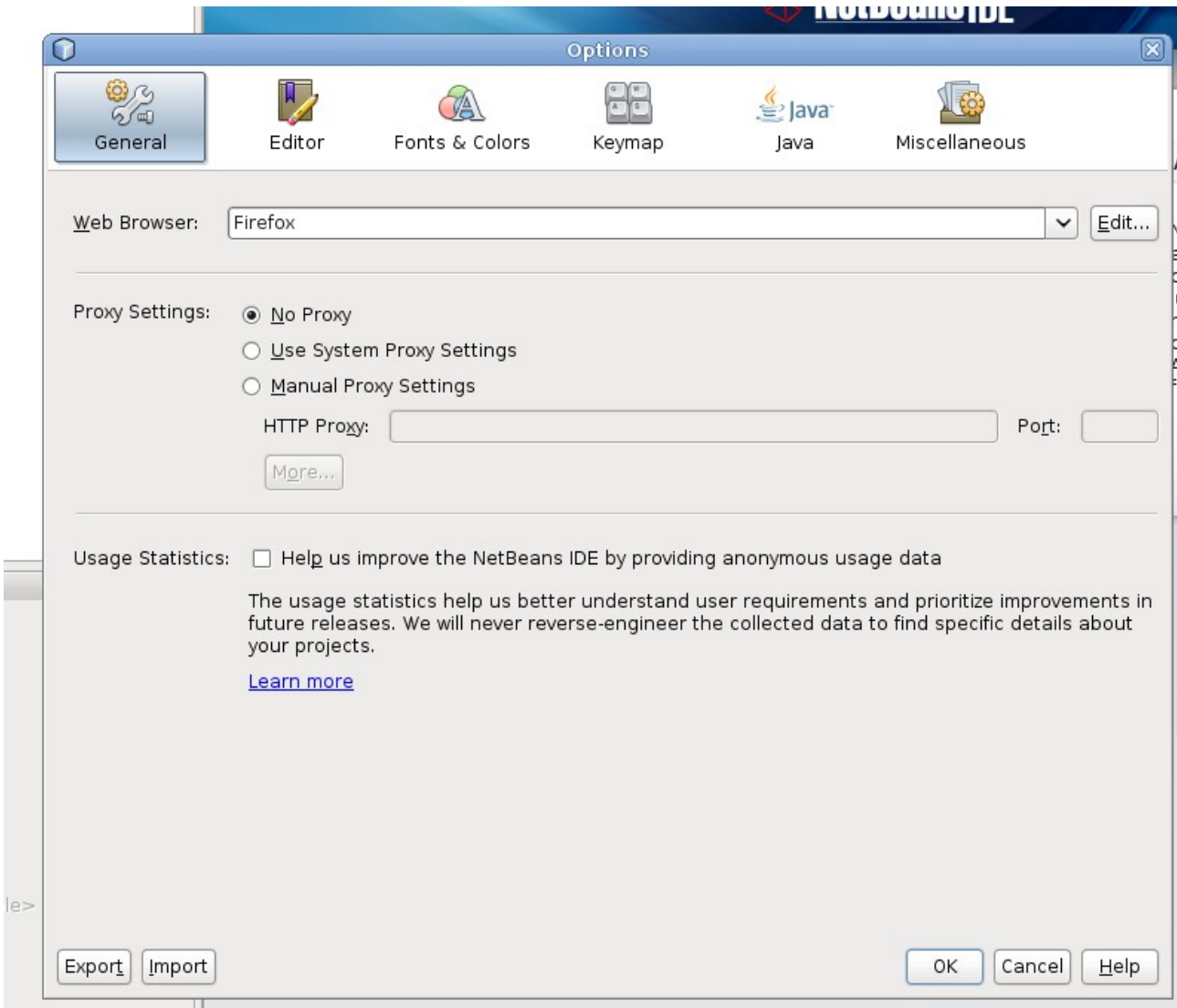


- 3 – netbeans s'affiche :



Etape IV: configuration navigateur web dans netbeans :

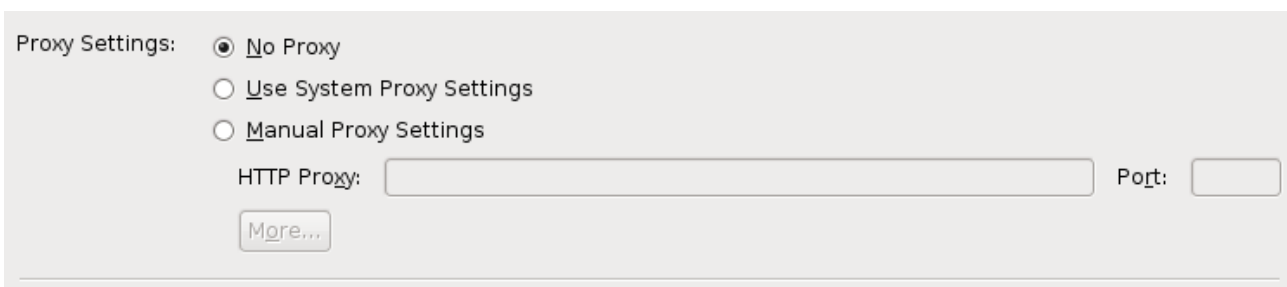
1 – sélectionner dans le menu tools → option



2 – sélectionner dans « Web Browser » : Firefox



et l'option : No Proxy



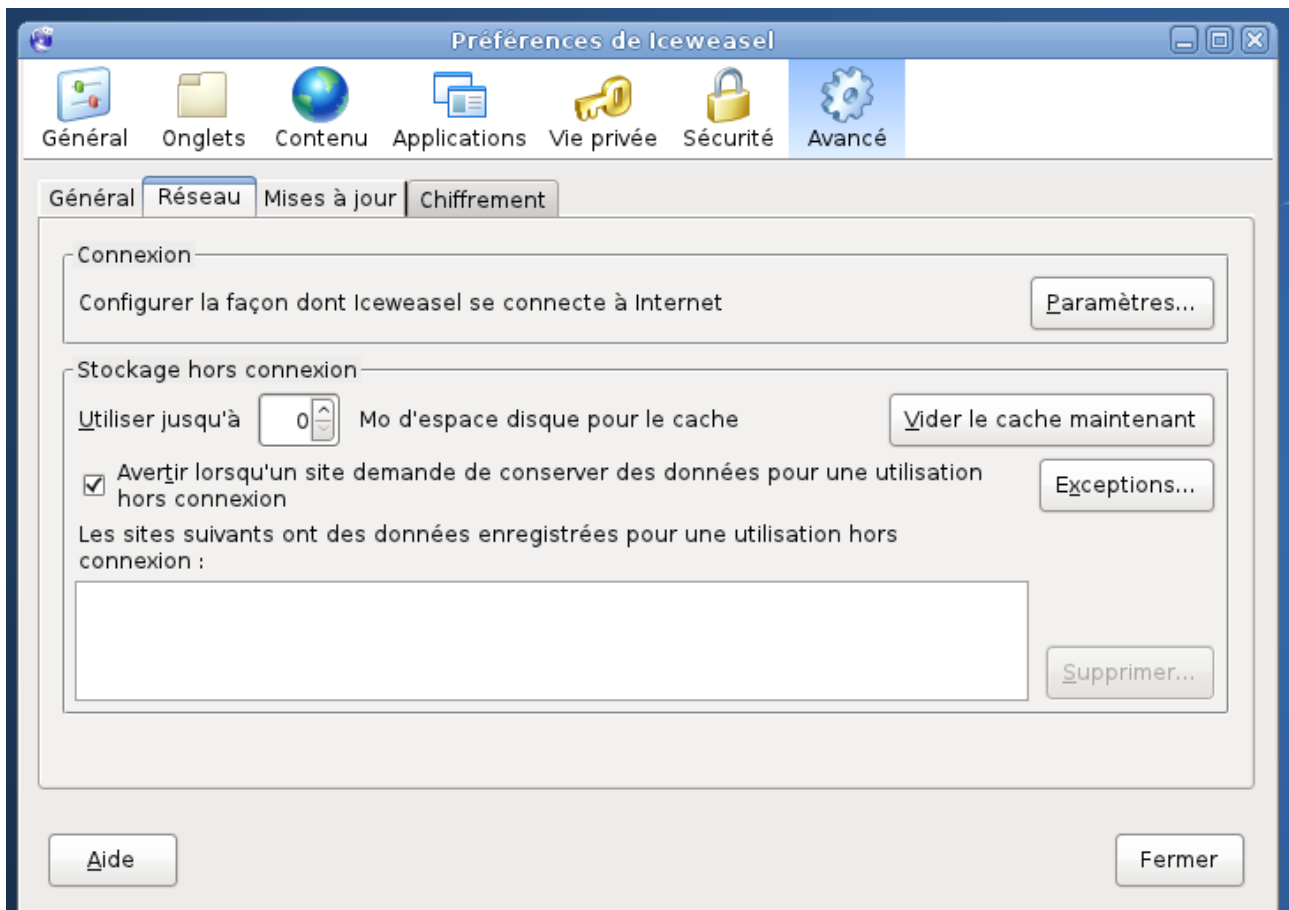
3 – aller dans le menu accueil linux et sélectionner :

Applications → internet → Navigateur Web Iceweasel

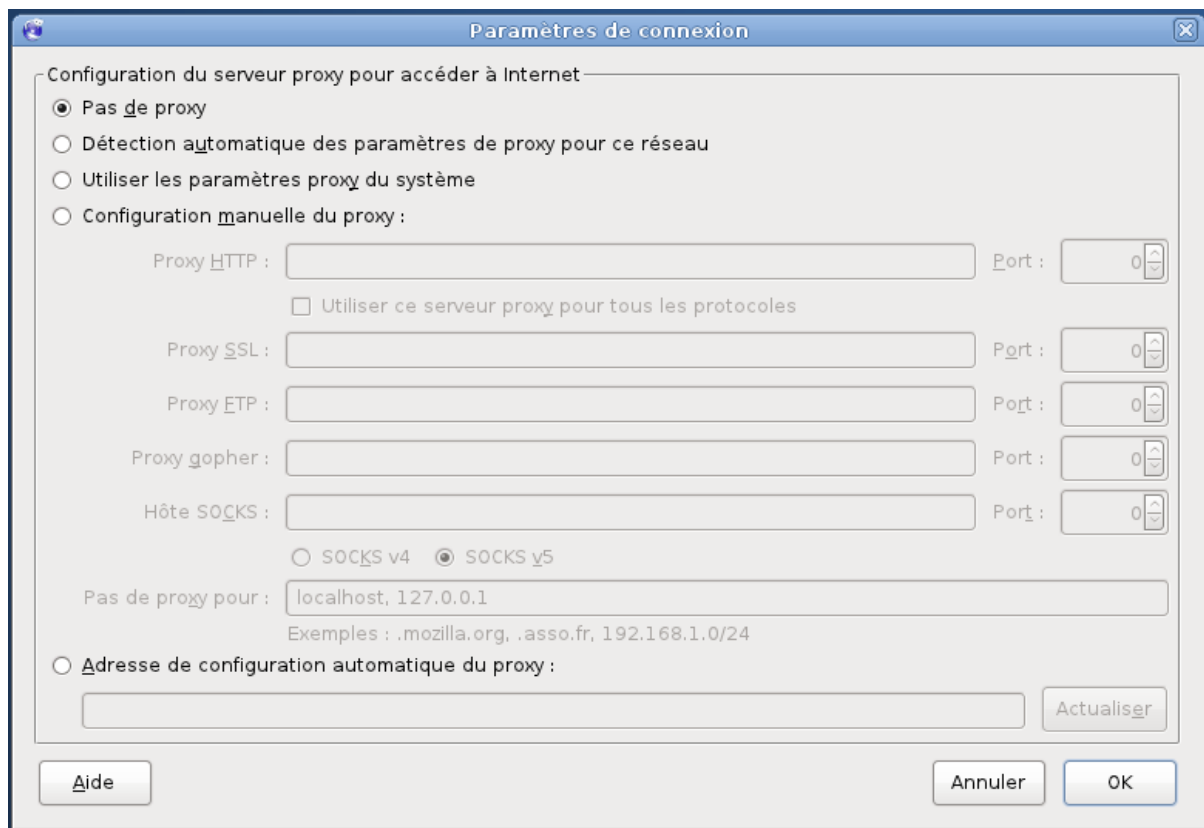
4 – l'écran du navigateur est affiché :



5 – aller dans dans menu Edition → préférences, l'écran suivant est affiché :



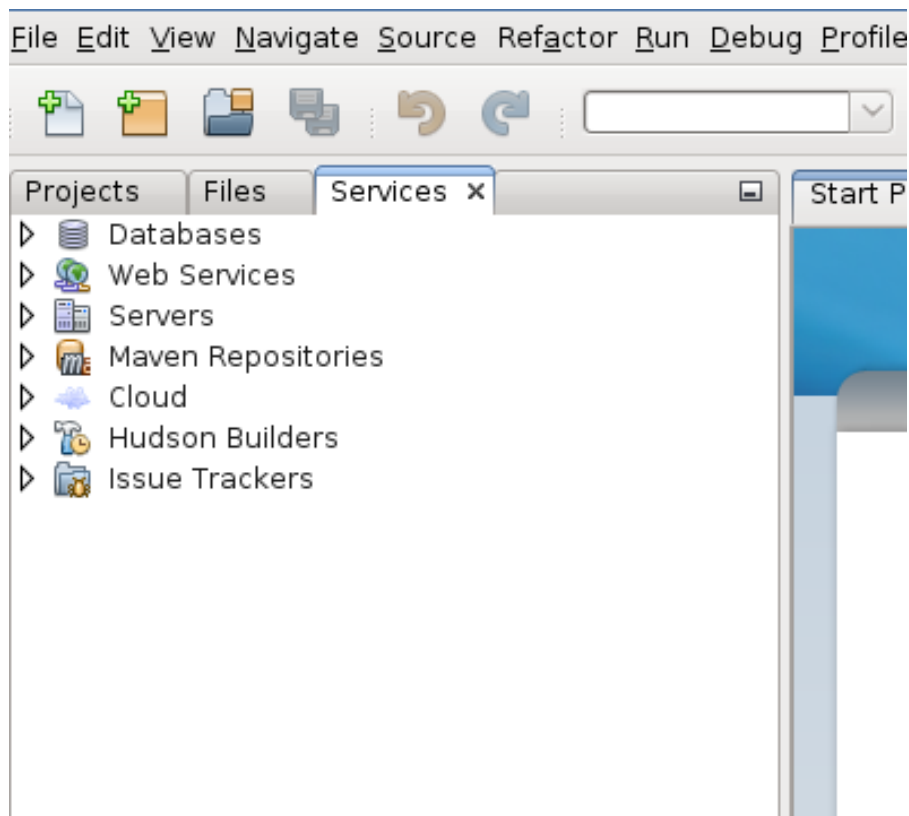
6 – cliquer sur Paramètres et sélectionner « pas de proxy »



Etape V : configuration base de données dans netbeans :

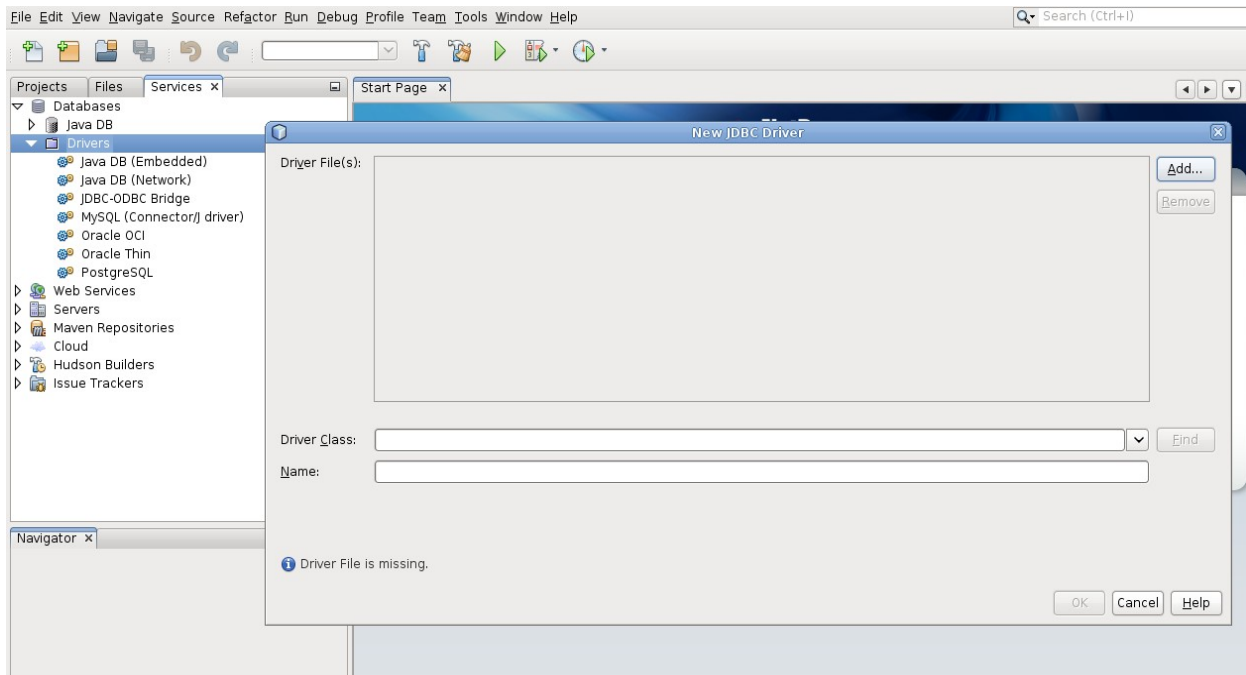
1 – aller dans netbeans

2 – sélectionner dans le menu : Window → services



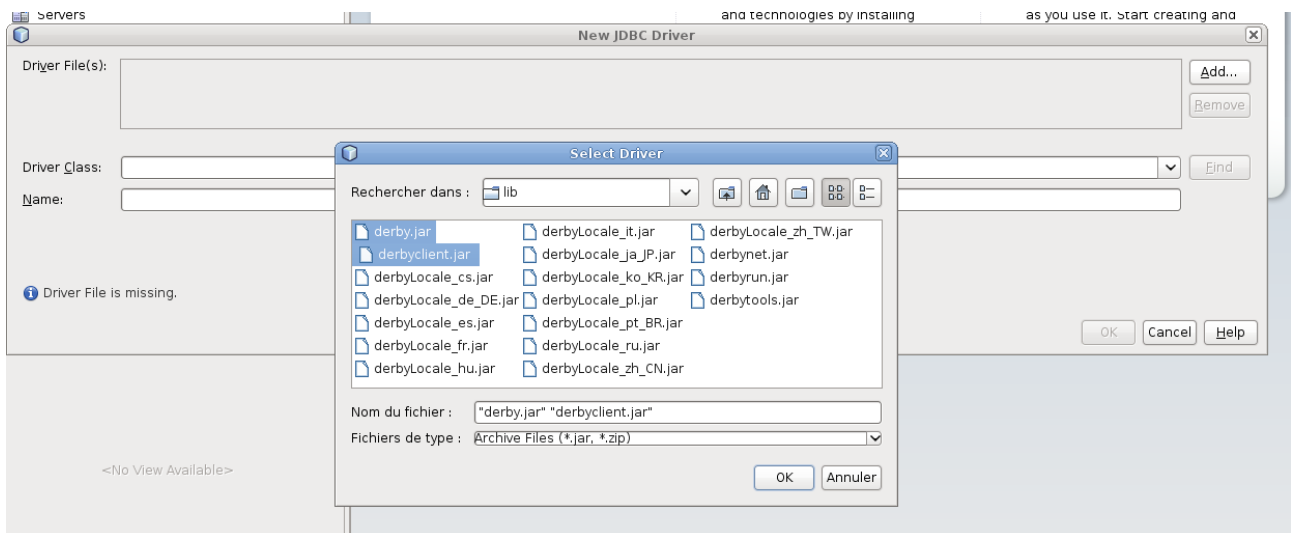
3 – Aller dans l'onglet « Services » et dérouler l'onglet Database :

sélectionner l'onglet « Drivers » et avec clic droit de la souris sélectionner « new driver »



4 – charger le driver derby de glassfish :

- sélectionner « Add »
- sélectionner le repertoire `/nfs/opt/linux/glassfish-3.1.2.2/javadb/lib`,
- et sélectionner les 2 fichiers jar : `derby.jar` et `derbyclient.jar` et ensuite cliquer sur ok.

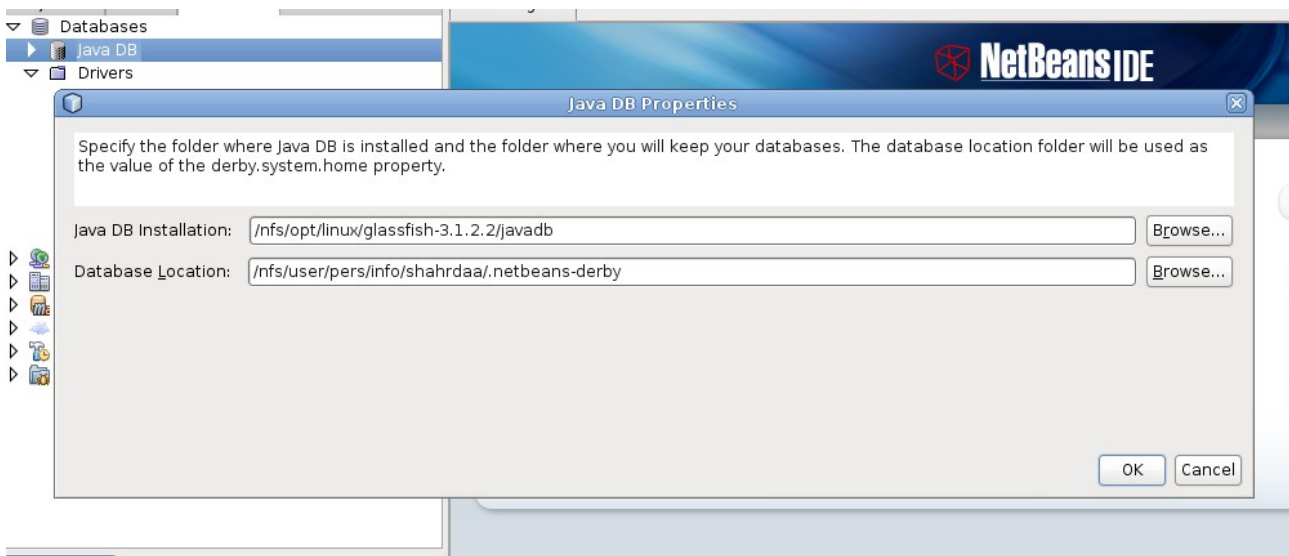


L'écran suivant est affiché, ensuite cliquer sur ok



5 – sélectionner l'onglet JavaDb → clic droit propriété :

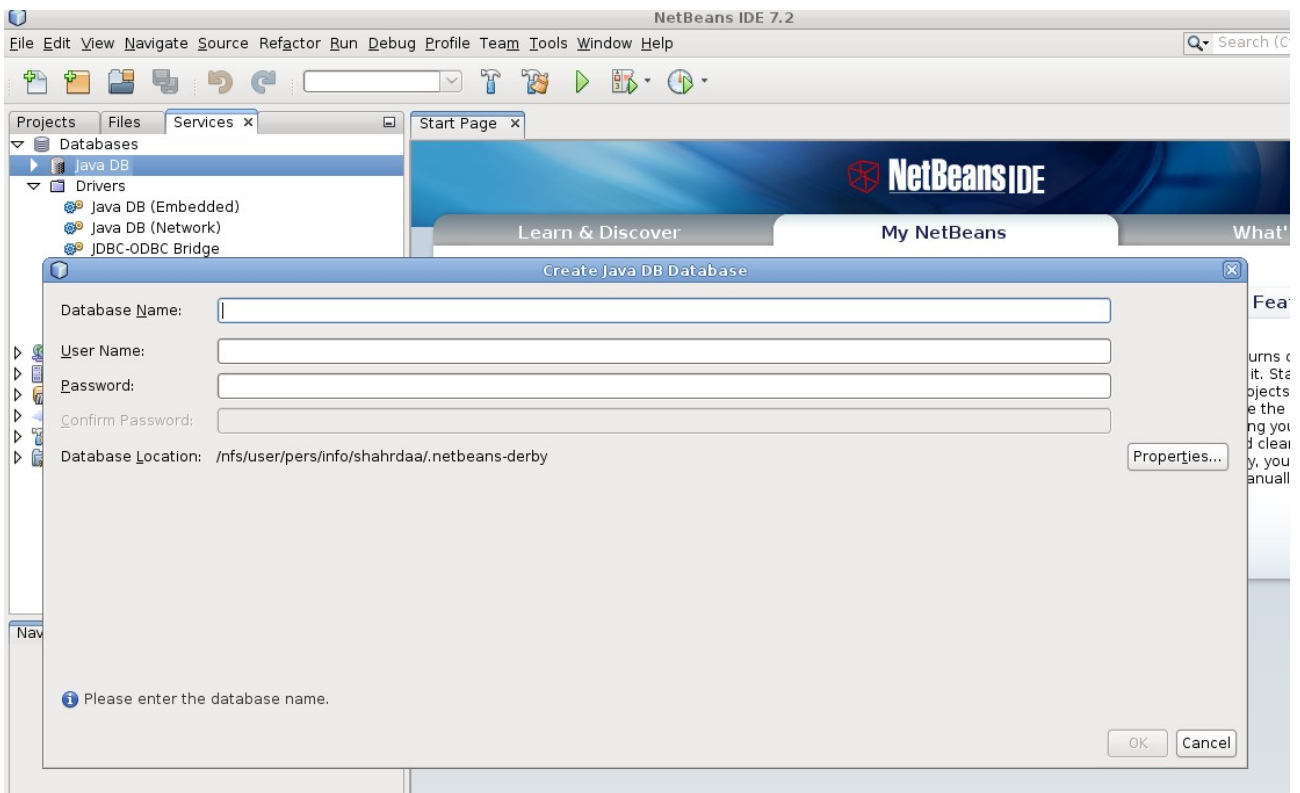
l'écran suivant est affiché, saisir les chemins des 2 répertoires suivants :



et cliquer sur ok.

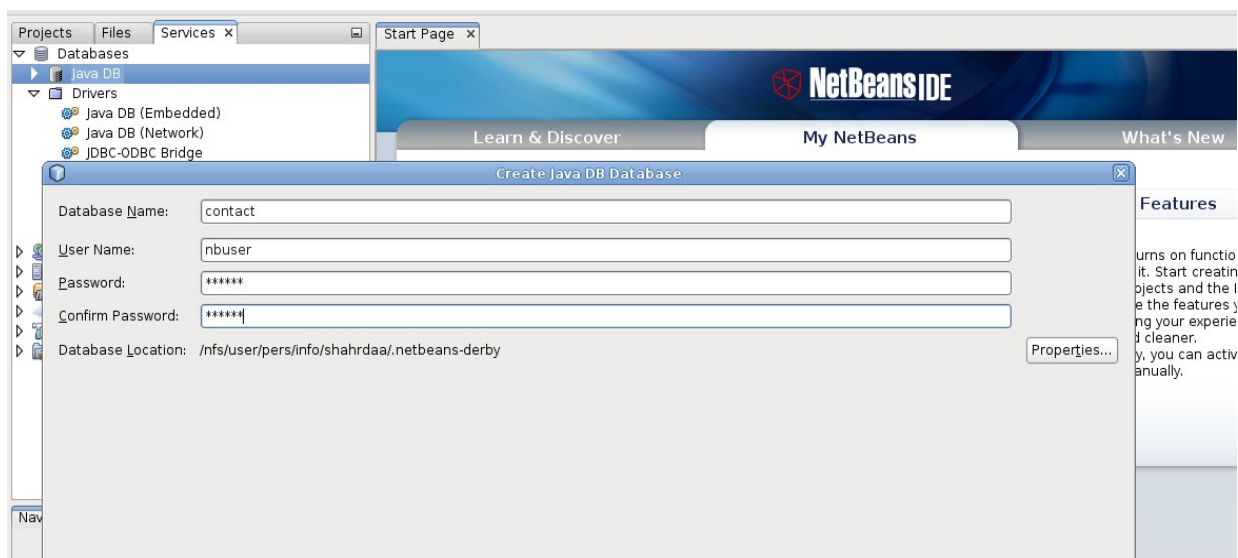
6 – Créer la database contact :

sélectionner l'onglet Java Db → clic droit de la souris Create Database



Saisir les informations :

- Database Name : contact
- User Name : nbuser
- Password : nbuser



7 – cliquer sur contact :

- avec le bouton droit de la souris sélectionner « connect » (pour se connecter à la base de données contact)

- l'écran suivant est affiché.

